



# Beredskabsplan

For Søby og Omegns Vandværk 2020

## Beredskabsplan for vandforsyning

Denne beredskabsplan ajourføres løbende og mindst 1. gang årligt efter vandværkets årlige generalforsamling.

Al henvendelse vedr. rettelser stiles til:

Arne Larsen (Formand)  
Johan Rantzaus Vej 7  
5610 Assens  
**Tlf:** 21 77 67 52  
**Email:** info@sobyvand.dk

### Revisionshistorik

Version	Dato	Navn	Bemærkning
1.0	05/05-2020	Julian Guldborg Birkemose	Første udgave oprette

<b>BEREDSKABSPLAN FOR VANDFORSYNING .....</b>	<b>1</b>
REVISIONSHISTORIK .....	1
<b>INDLEDNING .....</b>	<b>3</b>
<b>KENDSKAB TIL OG PLACERING AF BEREDSKABSPLANEN .....</b>	<b>4</b>
<b>ALARMERING .....</b>	<b>5</b>
ALARMERINGSLISTE .....	5
ALARMERINGSPLAN .....	6
<b>INFORMATION .....</b>	<b>8</b>
<b>TELEFONLISTE.....</b>	<b>9</b>
BESTYRELSEN .....	9
MYNDIGHEDER.....	9
MEDIER .....	10
HÅNDVÆRKERE.....	10
SÆRLIGT FØLSOMME FORBRUGERE .....	10
<b>UFORUDSETE HÆNDELSER OG NØDFORSYNING.....</b>	<b>11</b>
LÆKAGE, RÅVAND.....	11
LÆKAGE, RENTVAND.....	11
FORURENING, BAKTERIER .....	11
FORURENING, LUFTBÅREN FORURENING AF FILTRE .....	12
FORURENING, RÅVAND .....	12
BRAND.....	12
STRØMUDFALD.....	13
SABOTAGE, HÆRVÆRK OG TRUSSEL HEROM.....	13
<b>OVERSIGT OVER VEJE OG EJENDOMME SOM VANDVÆRKET FORSYNER.....</b>	<b>14</b>
VEJE OG EJENDOMME .....	14

# Indledning

Assens Kommune har udarbejdet en overordnet beredskabsplan som dækker alle vandværkerne i Assens Kommune i tilfælde af uheld. Beredskabsplanen er tilgængelig på kommunens hjemmeside [www.assens.dk](http://www.assens.dk)

Beredskabsplanen skal sikre, at der etableres det nødvendige beredskab, når der opstår en situation, som kræver en særlig indsats, som **ikke kan løses med de ressourcer (mandskab og materiel) vandforsyningen selv har til rådighed.**

Beredskabsplanen træder i kraft, når leveringen af vand svigter, eller hvis der opstår risiko for sundhedsfare.

Beredskabsplanen indeholder retningslinjer for foranstaltninger, der skal træffes for at sikre forsyning af rent drikkevand under akutte og ekstraordinære forhold.

Planen omhandler indsats ved forurening af ledningsnet, rentvandsbeholdere og på selve vandværket samt indsats ved større rørbrud eller nedbrud af vandværk.

Planen er udarbejdet iht. [Beredskabsloven](#) (lbk. nr. 137 af 1. marts 2004). Afsnit 7, 8 og 9 er fra Miljøstyrelsens vejledning nr. 8 om [planlægning af beredskab for vandforsyninger](#)

Beredskabsplanen for vandforsyning er et supplement til Assens Kommunes [overordnede beredskabsplan](#).

Planen er gældende ved forsyningssvigt ved kommunens almene\* private og kommunale vandværker. (\* *almen = anlæg som forsyner mere end 10 forbrugere*)

Ved en truet forsyningssituation og ved krisesituationer på vandværker i kommunen skal Assens Kommune alarmeres via følgende telefonnumre:

Indenfor kommunens normale åbningstider:

**64 74 75 11** (Miljø og Natur)

**29 37 91 37** (Miljøvagt indenfor kommunens normale åbningstid)

Udenfor normal arbejdstid og akut:

**1-1-2** (Beredskab Fyn)

Truet forsyningssituation og ved krisesituationer kan eksempelvis være følgende:

- Forbruger klager over vandkvaliteten
- Indberetning af sygdomstilfælde fra de lokale læger til embedslægen
- Indberetning om uheld f.eks. kemikalier på en virksomhed
- Hærværk eller indbrud på vandforsyningens ejendom
- Trafikuheld med udslip af kemikalier
- Brud på større ledninger
- Kontrollen med vandkvaliteten viser en forurening

## Kendskab til og placering af beredskabsplanen

Det er muligt at finde en kopi af beredskabsplanen ved på/ved følgende placeringer. Nedenstående har ligeledes kendskab til beredskabsplanen.

1.	<b>Vandværket</b>	<b>Sø Søbyvej 6, 5610 Assens</b>
2.	Arne Larsen	Formand for vandværket (Formand)
3.	Julian Birkemose	Bestyrelsesmedlem
4.	Kim E. Andersen	Bestyrelsesmedlem (Værkpasser)
5.	Steen Stenskrog	Bestyrelsesmedlem
6.	Jesper N. Rom	Bestyrelsesmedlem
7.	Administration	Kurt Poulsen (Kasserer)
8.	Lars Nielsen	Voldbro Smedie (Smed)
9.	Jord og Vand	Assens Kommune
10.	Lisbeth Refstrup (Tilsyn)	Assens Kommune
11.	<a href="http://www.sobyvand.dk/">www.sobyvand.dk/</a>	Internettet

# Alarmering

## Ved følgende hændelser:

- Flere forbrugere klager over vandkvaliteten
- Indberetning af sygdomstilfælde fra de lokale læger til embedslægen
- Indberetning om uheld med f.eks. kemikalier på en virksomhed
- Hærværk eller indbrud på vandforsyningsens ejendom
- Trafikuheld med udslip af kemikalier
- Større brud på ledninger
- Kontrollen med vandkvaliteten påviser en forurening

## skal vandværket altid give meddelelse til

**Miljø og Natur på 6474 75 11 (indenfor kommunens åbningstid) eller  
Miljøvagten 29 37 91 37 (udenfor kommunens åbningstid).**

Selv ved små driftsforstyrrelser eller overskridelser af krav til drikkevandskvaliteten, skal vandværket altid underrette kommunen, således at vi i samarbejde kan formidle de rigtige informationer til forbrugerne.

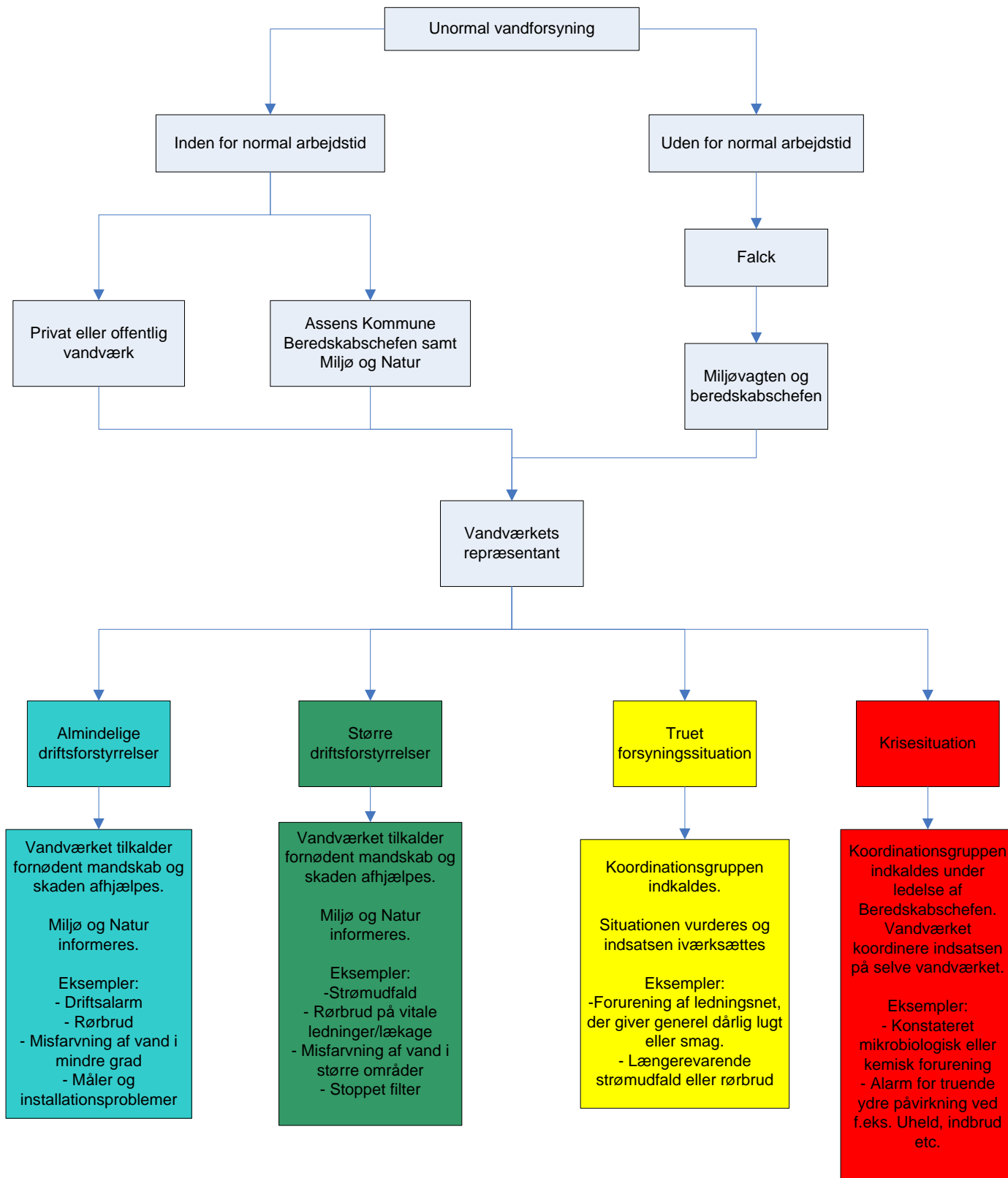
Har vandværket planlagt arbejde som kan give driftsforstyrrelser, bedes dette også meddelt til kommunen således at vi kan give borgerne/forbrugerne den rigtige besked.

I tilfælde af, at meldingen først går til kommunen eller miljøvagten skal kommunen eller miljøvagten kontakte følgende fra vandværket:

## Alarmeringsliste

<b>Hændelse:</b>	<b>Driftansvarlig</b>	<b>Formand</b>
Sabotage/Hærværk eller trussel herom Forurening Ledningsbrud Brand	Kim E. Andersen Trollesøvej 13 5610 Assens 25 11 38 09	Arne Larsen Johan Rantzaus Vej 7 5610 Assens 21 77 67 52
	<b>Driftansvarlig</b>	<b>Voldbro Smedie</b>
Fare for forurening Udfald på vandværket Brand	Kim E. Andersen Trollesøvej 13 5610 Assens 25 11 38 09	Lars Nielsen Gamtoftevej 27 5610 Assens 64 74 10 57
SMS-alarmer	Kim E. Andersen	Tlf. 25 11 38 09

# Alarmeringsplan



## 5. Organisering

### Normal forsyningsituation:

Vandværket er ansvarlig for kvaliteten af drikkevandet og driften af vandværket.

### Unormal forsyningsituation:

Ved nedenstående hændelser (truet forsyningsituation eller krisesituation) aktiveres kommunens koordinationsgruppe:

- Flere forbrugere klager over vandkvaliteten
- Indberetning af sygdomstilfælde fra de lokale læger til embedslægen
- Indberetning om uheld med f.eks. kemikalier på en virksomhed
- Hærværk eller indbrud på vandforsyningsens ejendom
- Trafikuheld med udslip af kemikalier
- Større brud på ledninger
- Kontrollen med vandkvaliteten påviser en forurening
- Længerevarende strømsvigt eller nedbrud af vandværk

### Koordinationsgruppen

Koordinationsgruppen består af:

1. Beredskabschefen eller dennes stedfortræder
2. Miljø og Naturchef
3. Medarbejder fra team Jord og Vand
4. Embedslægen
5. Repræsentant for vandværket
6. Repræsentant fra kommunikationsafdelingen

Vandværkets repræsentant i koordinationsgruppen (Se telefonliste for kontaktoplysninger):

Ansvarlig	Stedfortræder	Hændelse
Arne Larsen (Formand)	Julian Birkemose	Flere forbruger klager over vandkvaliteten
Arne Larsen (Formand)	Julian Birkemose	Indberetning af sygdomstilfælde fra de lokale læger til embedslægen
Kim Andersen (Driftansvarlig)	Voldbro Smedie	Indberetning om uheld med f.eks. kemikalier på en virksomhed
Arne Larsen (Formand)	Kim Andersen (Driftansvarlig)	Hærværk eller indbrud på vandforsyningsens ejendom
Kim Andersen (Driftansvarlig)	Voldbro Smedie	Trafikuheld med udslip af kemikalier
Kim Andersen (Driftansvarlig)	Voldbro Smedie	Større brud på ledninger
Arne Larsen (Formand)	Julian Birkemose	Kontrollen med vandkvaliteten påviser en forurening
Kim Andersen (Driftansvarlig)	Koelco Aps	Længerevarende strømsvigt eller nedbrud af vandværk

Alle udgifter i forbindelse med Koordinationsgruppens arbejde samt udgifter til udstyr, entreprenørassistance, rådgiverassistance m.v. ved eventuelle afværgeforanstaltninger afholdes af vandværket.



# Information

## **Intern information**

Information af vandværkets personale og vandværksbestyrelse foretages af vandværksformanden eller dennes stedfortræder. Informationen omfatter koordinationsgruppens beslutninger, arbejdsmiljø og sikkerhed for vandværkets personale samt i hvilket omfang vandværket må/skal udtale sig til pressen

## **Ekstern information**

Information til pressen, borgere og myndigheder herunder det politiske system varetages af koordinationsgruppen, som udpeger en bestemt person til at varetage dette.

Information udarbejdes løbende og ændres i takt med sagens udvikling, og bør være skriftlig og direkte til alle berørte forbrugere i form af husstandsomdelte løbesedler. Øvrige informationskanaler kan være lokalradio/TV, kommunens/vandværkets hjemmeside eller opslag lokalt.

Orientering bør iværksættes hurtigst muligt af koordinationsgruppen og vandværket.

## **Særligt følsomme forbrugere**

Information af f.eks. plejehjem, storkøkkener, skoler, daginstitutioner, læger, virksomhedskantiner, hoteller, restauranter mv. berørt af krisesituationen varestages af koordinationsgruppen.

Herefter følger telefonlister til de forskellige interessenter, både interne, eksterne og særligt følsomme.

# Telefonliste

## Bestyrelsen

<b>Formand</b>	Arne Larsen	21 77 67 52
<b>Kasserer</b>	Kurt Poulsen	62 67 17 27
<b>Værkpasser/Bestyrelsesmedlem</b>	Kim Andersen	25 11 38 09
<b>Bestyrelsesmedlem</b>	Julian Birkemose	60 63 92 32
<b>Bestyrelsesmedlem</b>	Steen Steenskrog	40 51 11 92
<b>Bestyrelsesmedlem</b>	Jesper Rom	24 97 44 97
<b>Vagttelefon</b>	Kim Andersen	25 11 38 09
<b>Hjemmeside</b>	www.sobyvand.dk	
<b>Email</b>	info@sobyvand.dk	

## Myndigheder

<b>Miljø og Natur / Alarmcentral</b>	64 74 74 74 / 112	
<b>Falck Redningskorps</b>	76 35 40 63 / 70 10 20 30	
<b>Politi (har nr. til embedslæge)</b>	114	
<b>Embedslægeinst. Syddanmark</b>	72 22 79 50	70 22 02 69 (vagt)
<b>Tilsyn vandværker, Assens kommune</b>	64 74 68 43	<a href="mailto:lishr@assens.dk">lishr@assens.dk</a>
<b>Beredskab Fyn</b>	65 51 18 00	<a href="mailto:beredskabfyn@beredskabfyn.dk">beredskabfyn@beredskabfyn.dk</a>
<b>Assens Kommune miljøvagt</b>	64 74 75 11	29 37 91 37 (vagt)
<b>Beredskabsstyrelsen, miljøvagt</b>	45 90 60 00 (døgnvagt)	
<b>Fødevarerregion Syddanmark (kontrol / beredskab)</b>	72 27 55 00	
<b>Giftlinjen (Bispebjerg hospital)</b>	82 12 12 12	
<b>Eurofins (svarer kun i åbningstiden)</b>	70 22 42 66	<a href="mailto:eurofins@eurofins.dk">eurofins@eurofins.dk</a>
<b>Vejdirektoratet</b>	80 20 20 60	
<b>Vagtlæge</b>	70 11 07 07	

## Medier

<b>DR P4 Fyn</b>	63 15 77 00	
<b>DR København</b>	35 20 30 40	
<b>TV2/Fyn</b>	63 15 60 00	<a href="mailto:redaktionen@tv2fyn.dk">redaktionen@tv2fyn.dk</a>
<b>Fyens Stiftstidende</b>		
<b>Nyhedsredaktør</b>	65 45 51 21	<a href="mailto:redaktion@fyens.dk">redaktion@fyens.dk</a>
<b>Vagthavende webredakt.</b>	65 45 51 10	<a href="mailto:webred@fyens.dk">webred@fyens.dk</a>
<b>Lokalredaktion Assens</b>	65 45 54 54	<a href="mailto:assens@fyens.dk">assens@fyens.dk</a>
<b>Folkebladet (Uge avisen)</b>	64 43 11 78	<a href="mailto:info@folkebladet.net">info@folkebladet.net</a>

## Håndværkere

<b>Boringer og ledninger</b>	Lars Nielsen, Voldbro Smedie	64 74 10 57
<b>El</b>	Koelco Aps	20 46 61 62
<b>Jordarbejde</b>	Michaels Maskinstation	42 14 45 54
<b>Energi Fyn</b>	63 17 19 00	63 17 19 90 (Nat)

## Særligt følsomme forbrugere

--	--	--

## Uforudsete hændelser og nødforsyning

### Lækage, Råvand

Ved brud på råvandsledning vil disse skulle repareres hurtigst muligt for at mindske gener for forbrugerne, idet da vandværket ikke har separate råvandsledninger og ej heller et stort råvandslager.

Nødforsyning kan på nuværende tidspunkt ikke etableres.

Kontakt vandværket eller vandværkets normale reparatør:

Formand	tlf. 21 77 67 52
Voldbro Smedie	tlf. 64 74 10 57

### Lækage, Rentvand

Vandforsyningen er opdelt i 2 grupper, henholdsvis nord for vandværket og syd for vandværket.

Ved ledningsbrud på rentvandslendingen vil vi næsten altid kunne begrænse generne til et mindre område ved lukning og/eller omdirigering af vandforsyningen.

Reparation foretages af vandværkets normale reparatør:  
Voldbro Smedie tlf. 64 74 10 57

Ved større brud underrettes Assens Kommune – Miljø og Natur  
Tlf. 64 74 74 74

### Forurening, Bakterier

Ved konstanteret forurening af vandet med bakterier, i en mængde der udløser kogepåbud fra embedslægen, udsendes i samarbejde med Assens Kommune, pressemeddelelse om situationen samt kogeanbefaling.

Meddelelse til vandværkets forbrugere hustandsomdeles med relevant information om:

- Hvad skal man gøre
- Forventet varighed
- Hvor kan man finde videre information

Vandværkets hjemmeside opdateres ligeledes med ovenstående information.

Særligt følsomme forbrugere som **straks** skal informeres:

Dagplejer...  
Dyrehold ?

## **Forurening, Luftbåren forurening af filtre**

Ved mistanke om, eller konstateret luftforurening af vandværkets filtre, afbrydes rentvandspumper, og forsyning etableres med råvand.

Laboratorie kontaktes omgående for udtagning af prøver m.v. og beslutning om evt. rensning eller udskiftning af filtermateriale træffes med tilsynsmyndighed og Embedslægen.

Assens Kommune underrettes. Tlf. 64 74 74 74

Forbrugere underrettes ved hjælp af hustandsomdelt information, via Radio Fyn, TV2/Fyn samt dagspressen. Se Telefonliste for Medier.

## **Forurening, Råvand**

Konstateres der forurening af råvandet, foranstalles der en hurtig undersøgelse og lokalisering i samarbejde med Assens Kommune.

Den eller de berørte boringer frakobles. Om nødvendigt etableres levering af forurennet vand mens tiltag mod forureningen foretages/etableres. Beslutning herom træffes i samråd med Assens Kommune og Embedslægen.

Assens Kommune underrettes. Tlf. 64 74 74 74

Forbrugere underrettes ved hjælp af hustandsomdelt information, via Radio Fyn, TV2/Fyn samt dagspressen. Se Telefonliste for Medier.

## **Brand**

Opstår der brand – tilkald brandvæsenet på tlf. 1-1-2

Sprøjt aldrig vand på elektriske installationer.

Afbryd strømmen på hovedtavlen.

Er kun filterum berørt, lukkes dette fra til rengøring og oprydning er overstået.

Forsyning etableres med råvand indtil filtrene kan benyttes igen.

Voldbro Smedie foretager tilslutning.

Assens kommune underrettes. Tlf. 64 74 74 74

Forbrugere underrettes ved hjælp af hustandsomdelt information, via Radio Fyn, TV2/Fyn samt dagspressen. Se Telefonliste for Medier.

### **Strømfald**

Sker der strømfald, kontaktes Energi Fyn. Er skaden af længere varighed, kan der etableres nødforsyning til rentvandspumper ved hjælp af generator.

Kontakt:

Formand, Arne Larsen  
Elektriker

### **Sabotage, Hærværk og trussel herom**

Ved sabotage, hærværk og trussel herom, samkaldes bestyrelsen og der sker anmeldelse til kommunen og politiet.

Assens Kommune kontaktes (tilsynsførende)  
Politi kontaktes.

# Oversigt over veje og ejendomme som vandværket forsyner

Generelle oplysninger om veje og ejendomme som vandværket forsyner, forefindes på [www.sobyvand.dk/kort/ledningskort](http://www.sobyvand.dk/kort/ledningskort).

Interaktivt ledningskort fra Rambøll forefindes her: [Rambøll](#)

## Veje og ejendomme

Billesvej	<u><a href="#">Billesvej 4, 6</a></u> <u><a href="#">Billesvej 9</a></u>
Boelsbjergvej	<u><a href="#">Boelsbjergvej 5, 7, 8, 10, 12</a></u> <u><a href="#">Boelsbjergvej 14</a></u> <u><a href="#">Boelsbjergvej 15</a></u>
Bogyden	<u><a href="#">Bogyden 1</a></u>
Brunsmose	<u><a href="#">Brunsmose 3, 4, 7</a></u> <u><a href="#">Brunsmose 8, 11</a></u> <u><a href="#">Brunsmose 13, 17, 21</a></u>
Ebberupvej	<u><a href="#">Ebberupvej 27</a></u> <u><a href="#">Ebberupvej 33</a></u> <u><a href="#">Ebberupvej 36, 40, 42</a></u> <u><a href="#">Ebberupvej 37, 41, 44</a></u>
Engelsvej	<u><a href="#">Engelsvej 2, 3, 4, 6, 7, 8, 11</a></u>
Grøftebjergvej	<u><a href="#">Grøftebjergvej 2</a></u> <u><a href="#">Grøftebjergvej 8</a></u>
Hårbyvej	<u><a href="#">Hårbyvej 6</a></u>
Hesselbjergvej	<u><a href="#">Hesselbjergvej 5, 6, 10, 21</a></u>

	<u>Hesselbjergvej 7, 11, 19</u> <u>Hesselbjergvej 15</u> <u>Hesselbjergvej 18, 20</u>
Høedvej	<u>Høedvej 5, 7</u> <u>Høedvej 11, 13, 15, 17, 19</u> <u>Høedvej 12, 23, 27</u> <u>Høedvej 24, 29</u> <u>Høedvej 30, 32, 34, 36</u> <u>Høedvej 38, 39, 41, 43, 44, 45, 46, 48</u> <u>Høedvej 52</u>
Johan Rantzaus Vej	<u>Johan Rantzaus vej 6, 7, 9</u> <u>Johan Rantzaus vej 10</u>
Kirke Søbyvej	<u>Kirke Søbyvej 12, 14, 18</u> <u>Kirke Søbyvej 22, 25, 26, 29</u> <u>Kirke Søbyvej 31, 32, 36</u> <u>Kirke Søbyvej 35, 38, 41, 42, 46</u> <u>Kirke Søbyvej 48, 52, 56</u> <u>Kirke Søbyvej 53-58</u> <u>Kirke Søbyvej 63, 65, 69, 71, 73, 75, 76</u> <u>Kirke Søbyvej 77, 79, 80, 83, 84, 85, 86, 87, 88, 90, 92, 94</u> <u>Kirke Søbyvej 96</u>
Mosemarksvej	<u>Mosemarksvej 1, 6</u> <u>Mosemarksvej 5</u>



	<u>Mosemarksvej 10, 12, 14</u>
Odensevej	<u>Odensevej 116</u> <u>Odensevej 120, 167</u> <u>Odensevej 159</u> <u>Odensevej 169</u>
Ræveskoven	<u>Ræveskoven 21</u>
Ruerne	<u>Ruerne 2, 3, 4, 5</u> <u>Ruerne 21, 23, 25</u>
Skovsbjergvej	<u>Skovsbjergvej 2</u> <u>Skovsbjergvej 3, 4, 6, 10</u> <u>Skovsbjergvej 9, 16, 17, 20</u>
Stimosen	<u>Stimosen 3, 6, 10</u> <u>Stimosen 15</u>
Søllestedvej	<u>Søllestedvej 76, 78</u> <u>Søllestedvej 79, 80</u>
Sø Søbyvej	<u>Sø Søbyvej 1, 2, 4, 5, 8</u> <u>Sø Søbyvej 17, 19, 22, 24, 26</u> <u>Sø Søbyvej 23, 25, 27, 31, 32, 34, 38, 40</u> <u>Sø Søbyvej 33, 37</u>
Søvej	<u>Søvej 1, 3, 6, 10</u>
Trollesøvej	<u>Trollesøvej 2</u> <u>Trollesøvej 5, 6, 8, 9</u> <u>Trollesøvej 11, 12, 13</u> <u>Trollesøvej 15, 17</u>

	<u>Trollesøvej 18, 20, 27</u> <u>Trollesøvej 24, 33, 35, 37, 39</u>
Tyllevej	<u>Tyllevej 9</u>
Vintergårdsvej	<u>Vintergårdsvej 2</u>